



CENTRO UNIVERSITÁRIO DE BARRA MANSA

CARTILHA DE ORIENTAÇÕES:

Conheça o Núcleo de Pesquisa e saiba um pouco mais sobre a pesquisa científica



BARRA MANSA/RJ
2024



Reitor:

Dr. Bruno Morais Lemos

Coordenação Núcleo de Ensino e Processos Avaliativos
Profa. Ma. Rosali Gomes Araújo Maciel

Coordenação de Pesquisa e Pós-Graduação:
Prof. Me. Ricardo Alves Said

Editora da revista científica:
Profa. Dra. Carla Gorni

Editora dos Anais dos seminários:
Profa. Ma. Ana Maria Dinardi

Apresentação

- Esse material foi desenvolvido pela coordenação de Pesquisa e Pós-graduação.
- O objetivo dessa Cartilha é **facilitar o acesso da comunidade acadêmica a informações sobre o que é pesquisa científica e todos os demais assuntos ligados a esse tema bem como entender o funcionamento da coordenação de Pesquisa do UBM.**
- Nessa Cartilha serão abordadas diversas dúvidas comuns sobre a pesquisa científica e a participação nelas. **Boa leitura!**

Prof. Me. Ricardo Alves Said
Coordenador



O que é Ciência?

- A Ciência é resultado do interesse da humanidade por **entender como ocorrem os diversos fenômenos do mundo**, sejam eles biológicos, físicos, sociais, psicológicos, etc.
- Ela permite compreender, por exemplo: porque os metais enferrujam, como se formam as marés, como o cérebro funciona, por que há discriminação racial, o que afeta a aprendizagem escolar, entre diversas questões diferentes.

- O que diferencia o conhecimento científico de outros tipos de conhecimento – como o religioso, filosófico ou o senso comum – é que a Ciência tem o **objetivo de chegar a conclusões baseadas em provas e evidências.**
- O meio utilizado para a testagem de hipóteses chama-se **método científico**, que inclui regras e procedimentos lógicos, a fim de se chegar a uma conclusão.
- A Ciência permite não apenas explicar os fenômenos, como **fazer descobertas e invenções, com o propósito de trazer benefícios à sociedade.**



O que é Pesquisa Científica?

- Pesquisa Científica é toda atividade que tem por **objetivo a produção de conhecimento**, que se justifica por sua **relevância** para o avanço das teorias científicas e por trazer ganhos para a sociedade.
- Em outras palavras, pesquisar é **buscar as informações necessárias** (isto é, coletar dados), a fim de **responder a pergunta** que motivou a pesquisa.



- Toda Pesquisa é composta por **diversas etapas:**

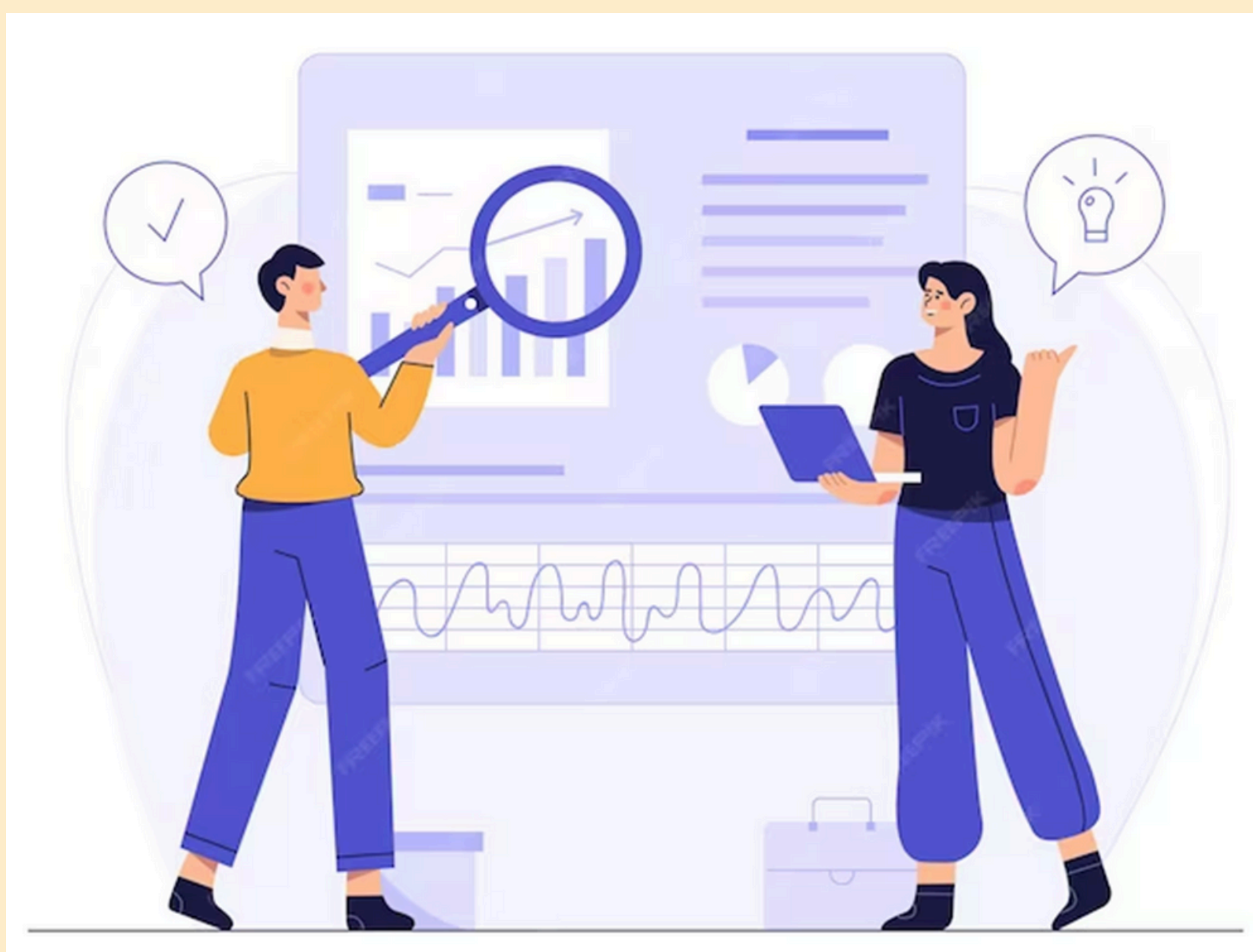
1. Inicialmente, os cientistas elaboram um **projeto de pesquisa**, onde explicam qual contribuição científica pretendem oferecer com o seu estudo, e como planejam realizá-lo.
2. Os projetos que envolvem a participação direta de seres humanos devem primeiro **ser avaliados e aprovados** em relação à sua adequação científica e ética.
3. A próxima etapa é a **coleta de dados**, que conta com participação de pessoas que irão realizar as atividades propostas na pesquisa (a fonte de informações para os pesquisadores).
4. Depois disso, os pesquisadores precisam **interpretar as informações coletadas**, orientados pelo método científico e tomando como referência a teoria em que se baseiam, para escrever as **conclusões** de seu estudo.

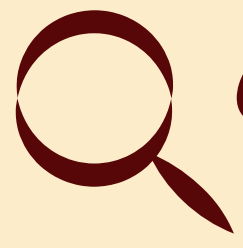


Quem orienta ou regula as Pesquisas?



- Há diversas instâncias relacionadas à orientação e regulação das Pesquisas, com especial enfoque nos seus **aspectos éticos**.
- Quando se fala em avaliar eticamente uma pesquisa, o que se destaca é a intenção de **garantir os direitos e proteger** os Participantes de Pesquisa.





Como elaboro meu projeto de pesquisa?



O PROJETO

- 1 Escolher meu tema de pesquisa
- 2 Elaborar meu problema – o que eu quero pesquisar? Qual a minha pergunta?
- 3 Tenho uma hipótese? Qual? A hipótese é uma possível resposta a ser dada ao meu problema.
- 4 E os meus objetivos quais são? O geral e os específicos? Como fazer? Construo o meu objetivo geral e em seguida os meus objetivos específicos. Ao construir meu objetivo geral penso no que fazer para responder a minha pergunta, responder o meu problema. Os objetivos específicos mostram quais o resultados concretos o projeto pretende alcançar, contribui para que se alcance o objetivo geral.
- 5 Após os objetivos elencados, preciso justificar meu tema. Porque meu tema é importante? Quais os principais problemas minha pesquisa tentará resolver? Por que ele foi proposto? Como surgiu a ideia?
- 6 O pesquisador ao elaborar seu Projeto de Pesquisa precisa verificar qual a metodologia a ser utilizada. A metodologia indica os meios, os caminhos para se produzir o conhecimento. Como minhas atividades irão se desenvolver?
Quais as técnicas irei usar? Farei uma pesquisa bibliográfica? Ou uma Pesquisa de campo? Usarei um questionário? Farei uma entrevista? A técnica de observação cabe na pesquisa que pretendo realizar? Farei um experimento? Quem irá se envolver?
- 7 Para sustentar minha ideia, para dar veracidade ao que me proponho a fazer, preciso fazer um referencial teórico ou uma fundamentação teórica com vistas a mostrar quais os autores irei trabalhar para sustentar minhas ideias.
- 8 Qual é o meu plano de trabalho, qual é o meu cronograma? Essa é a parte onde aponto minhas atividades, mês a mês. É feito através de um quadro onde pontuo as atividades e os meses a serem trabalhados.
- 9 Por fim, trago a lista de referências usadas no meu referencial teórico. Nesse momento aponto os autores citados, só os citados.





Projeto pronto e agora?



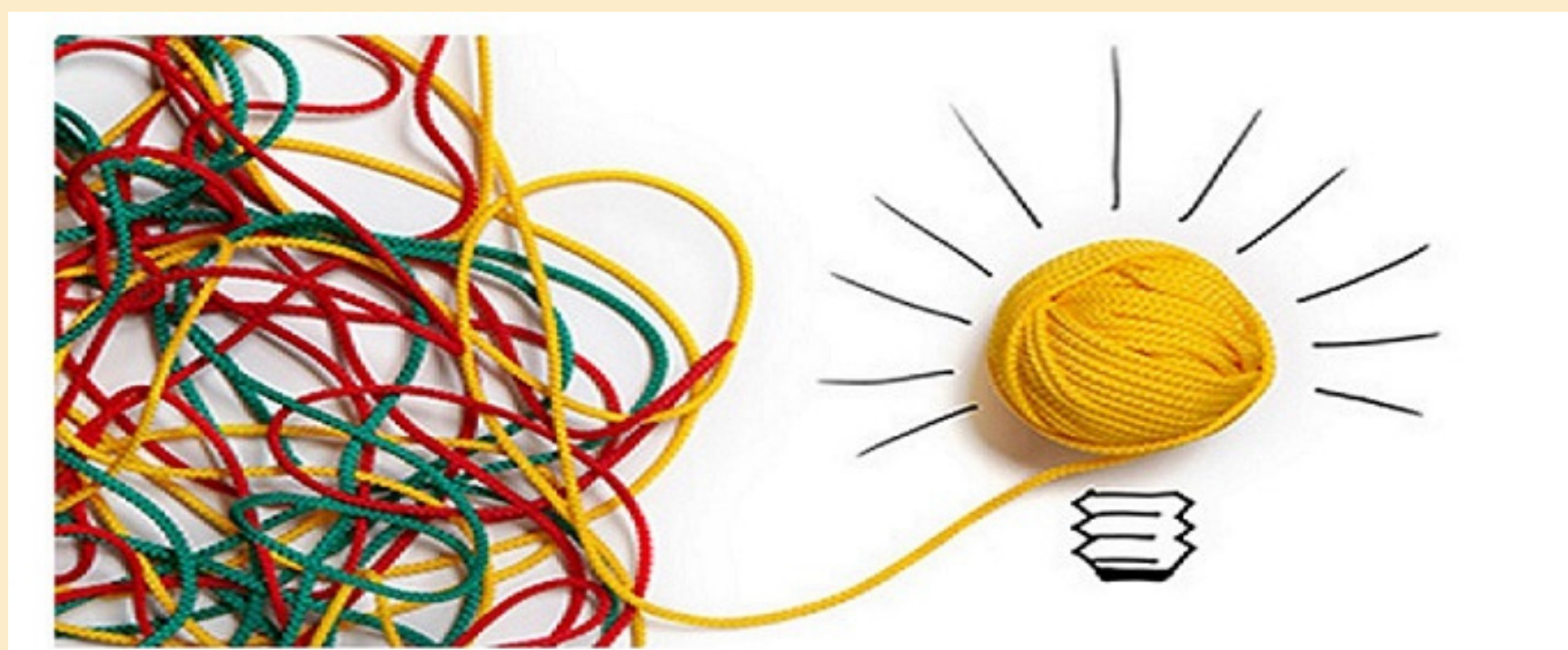
O Projeto envolve seres humanos? Caso envolva, preciso submetê-lo ao **Comitê de Ética em Pesquisa CEP**, do UBM. Esse Comitê é o responsável para a verificação se todos os critérios éticos estão sendo observados. Existe um modelo próprio de Projeto, disponibilizado pela Coordenação de Pós Graduação e Pesquisa, que deverá ser elaborado e submetido à Plataforma Brasil para validação.

O Projeto a ser enviado para verificação do CEP, além de outros dados, traz o TCLE, que é o termo que as pessoas envolvidas darão seu consentimento para a elaboração da Pesquisa.

Se o Projeto envolve animais, deverá ser submetido à **CEUA**, que funciona nos mesmos moldes do CEP. Projeto com modelo próprio e que também é disponibilizado pela Coordenação de Pós Graduação e Pesquisa do UBM.

Pesquisa feita, ele deverá ser publicizada!

Existem várias formas de se comunicar os resultados de uma Pesquisa. No UBM utiliza-se os Trabalhos de Curso, os famosos TCCs, Artigos Científicos publicados nas Revistas disponibilizadas pela Coordenação de Pesquisa e Pós Graduação, quais sejam Revista Científica e Revista do Curso de Direito. Além da comunicação dos resultados das Pesquisas nos suportes acima descritos, ainda poderão ser comunicados através de Pôsteres, Resumos científicos, relatos de experiências, no **Seminário de Pesquisa e Iniciação Científica do UBM**, que acontece anualmente, no mês de outubro.





Outras iniciativas da Coordenação de Pesquisa e Pós-graduação



Núcleos de Pesquisa

NUPES - Núcleo de pesquisa em saúde

Coordenador: prof. Dr. Victor Maximiliano R. Tebaldi

NUPECH - Núcleo de pesquisa das ciências humanas

Coordenadora: profa. Ma. Florência Cruz R. Ebeling

NUPIDE - Núcleo de pesquisa em inovação e difusão das engenharias

Coordenador: prof. Me. Fábio de Souza

NUPED - Núcleo de pesquisa em direito

Coordenadora: profa. Ma. Sheila Lyrio Cruz Zelma

NUPEGI - Núcleo de pesquisa em estratégia, gestão e inovação

Coordenador: prof. Esp. José M. dos Santos Pinheiro





Outras iniciativas da Coordenação de Pesquisa e Pós-graduação



Principais programas



Suporte didático para os acadêmicos desenvolverem as suas escritas científicas seja em artigos, postêres, TCCs ou qualquer outra atividade acadêmica que envolva a formatação científica padrão ABNT. Suporte aos docentes nas atualizações de normas da ABNT.



Roda de conversas para divulgação e exposição de idéias dos alunos em relação as suas pesquisas científicas acadêmicas.

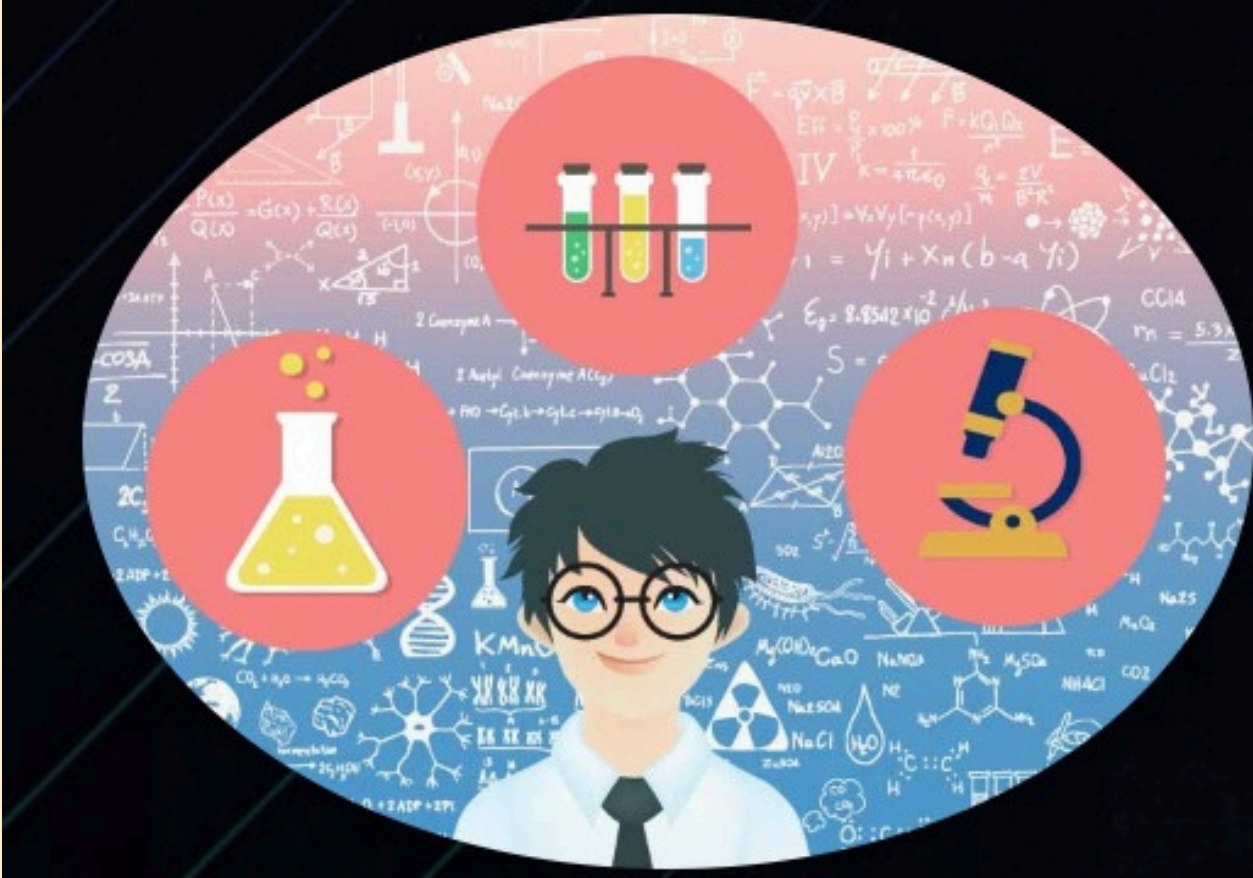


Outras iniciativas da Coordenação de Pesquisa e Pós-graduação



Principais programas

PROGRAMA INSTITUCIONAL DE APOIO À PESQUISA (PIAP)



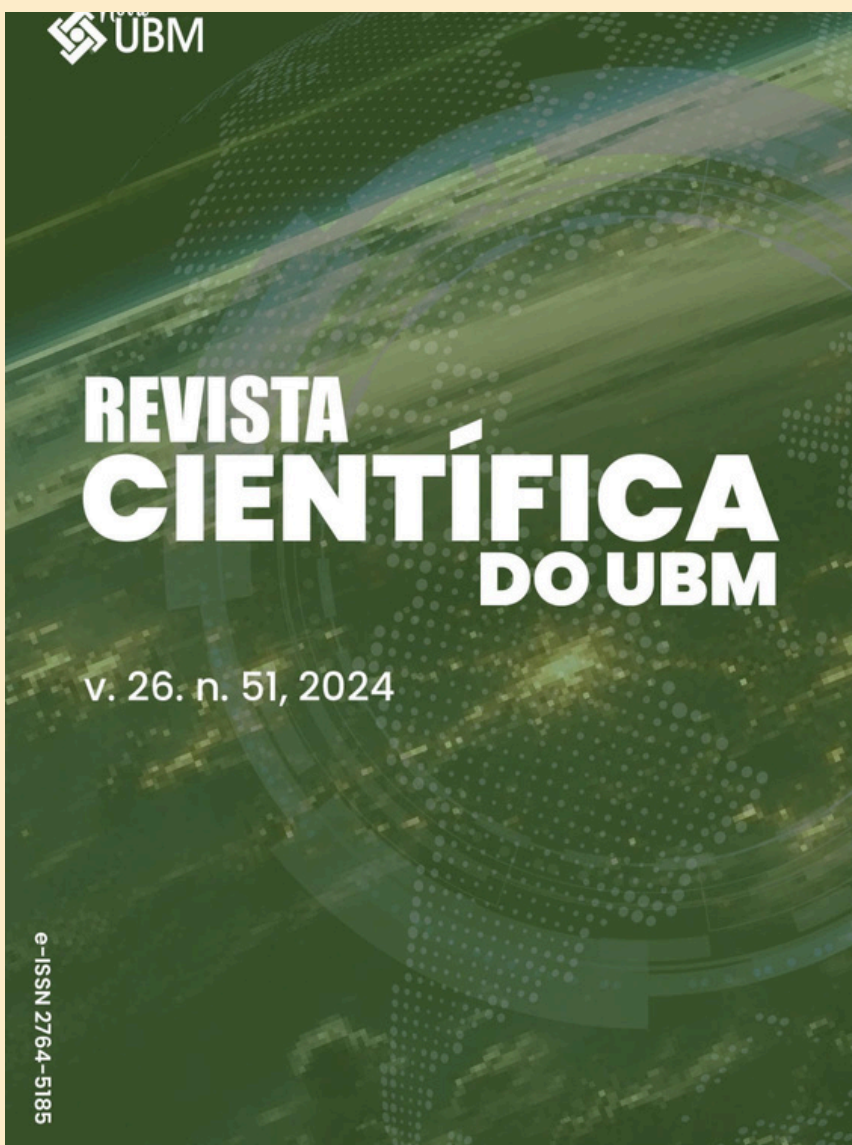
PIC - Programa de iniciação científica: O objetivo principal do programa é incentivar talentos potenciais entre os discentes da graduação, mediante participação do envio de projetos de pesquisas, que serão orientados por docentes cadastrados nos Núcleos de Pesquisa do UBM, com a concessão de bolsas de iniciação científica.

PIIC

Programa de iniciação científica discente



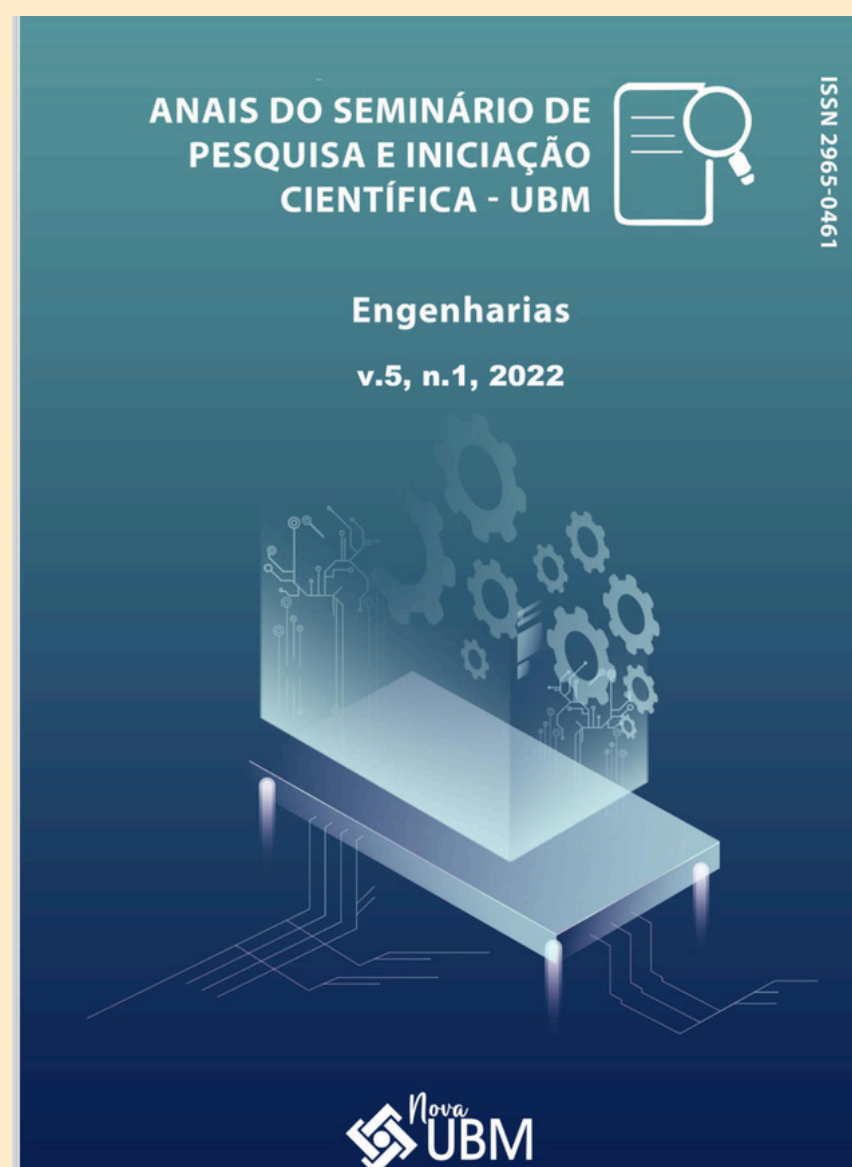
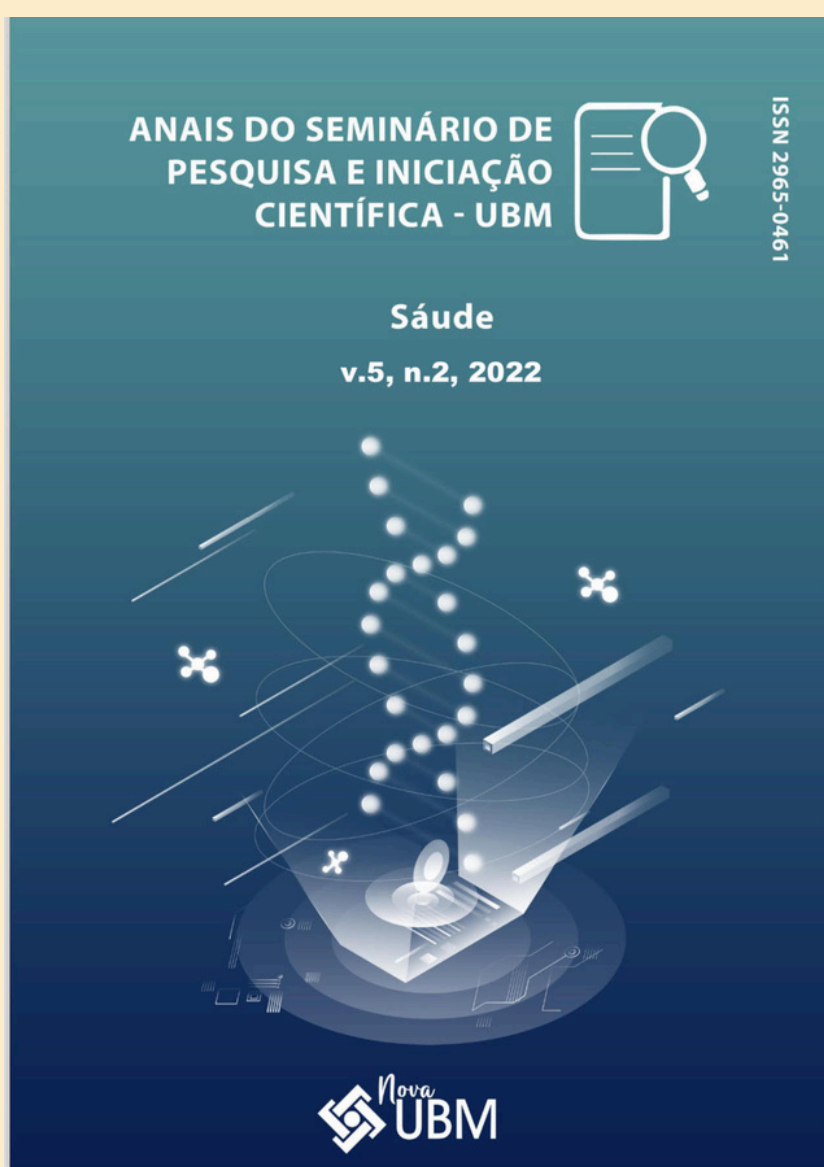
Nossas publicações científicas



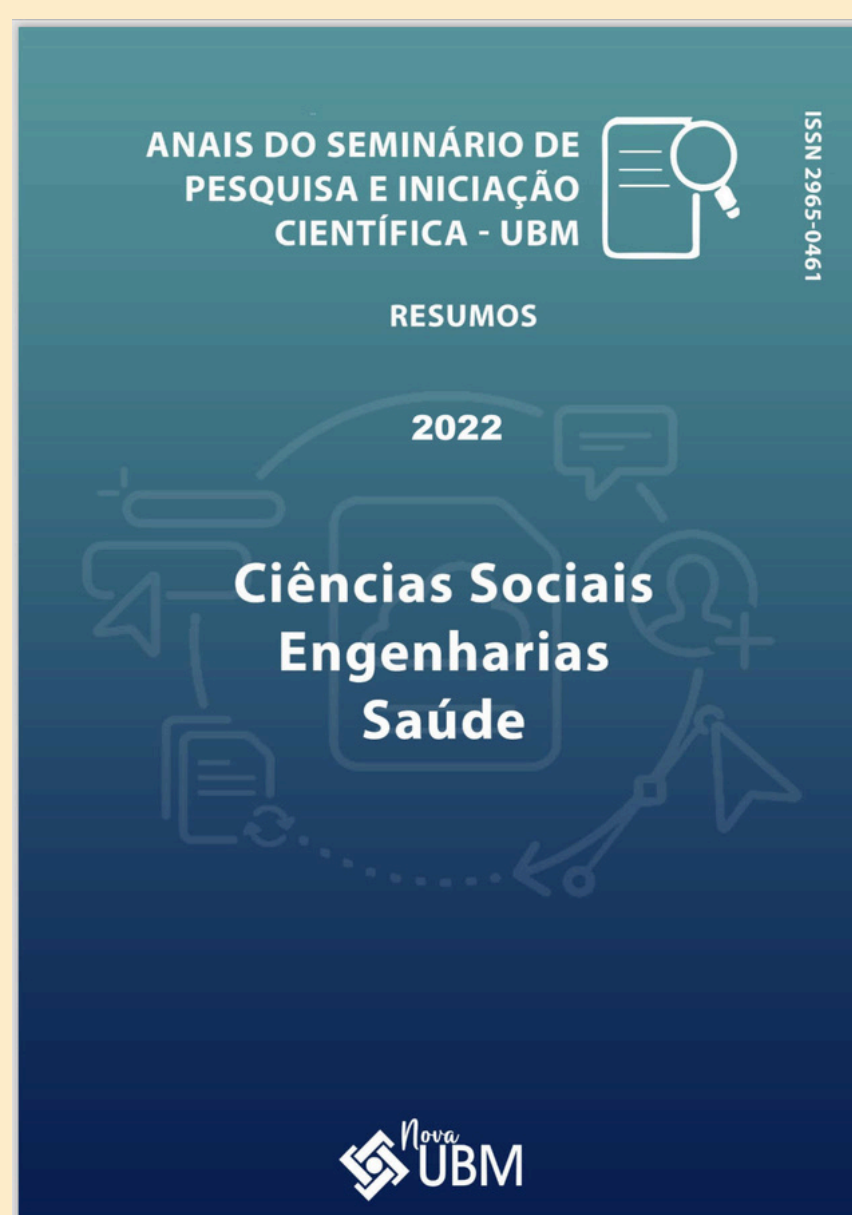
**e-ISSN 2764-5185
(REVISTA CIENTÍFICA DO UBM)**



**ISSN 2238-7390
(REVISTA CIENTÍFICA DO DIREITO)**



**ISSN
2965-0461
(ANAIS
SEMINÁRIO)**





Nossos seminários científicos



Em 2024:

Nova UBM

VII

Seminário de Pesquisa

22 à 24 de outubro

A Pesquisa e a Iniciação Científica no Ensino de Graduação como instrumento de construção da autonomia intelectual e postura crítica

Em Outubro de cada ano

2 **Seminário de Ensino e Extensão**

Integração Curricular: Conectando Saberes e Práticas

Em Maio de cada ano



CENTRO UNIVERSITÁRIO DE BARRA MANSA

Onde mais posso receber informações?

Coordenação de Pesquisa

2f a 6f 12h as 22h Prédio II

(24) 3325-0217



(24) 99316-6768

posgrad.pesquisa@ubm.br

